

# République de Côte d'Ivoire

Union - Discipline – Travail



## NOTE DE PRESENTATION



### INGENIEURS CONSEILS EN INFRASTRUCTURES

Abidjan – Plateau, Avenue Franchet d'Esperey

Immeuble Ollo Escalier C -6ème Etage

01 BP 8466 Abidjan 01

Tél: (+225) 20 30 01 55 / 20 30 01 56

Fax: (+225) 20 21 86 15

Site Web: [www.ici.ci](http://www.ici.ci)

E-mail: [contacts@ici.ci](mailto:contacts@ici.ci) / [icici@aviso.ci](mailto:icici@aviso.ci)

## **I – PRÉSENTATION D'ICI-CI**

---

## INGENIEURS CONSEIL EN INFRASTRUCTURES BUREAU D'ETUDES ET D'EXPERTISE



### A –RENSEIGNEMENTS GENERAUX

Nom / Raison sociale: **Ingénieurs Conseils en Infrastructure de Côte d'Ivoire (ICI-CI-S.A)**

Pays: **Côte d'Ivoire**

Adresse Postale: **01 B P 8466 ABIDJAN 01**

Adresse Géographique: **Abidjan, Plateau, angle Rue Lecœur, avenue Franchet d'Esperey Immeuble Ollo Gabriel, escalier C 6<sup>ème</sup> étage**

Téléphone: **+ 225 20 30 01 55**  
**+ 225 20 30 01 56**

Fax: **+ 225 20 21 86 15**

Site web: [www.ici.ci](http://www.ici.ci)

E-mail: [icici@aviso.ci](mailto:icici@aviso.ci) / [contacts@ici.ci](mailto:contacts@ici.ci)

Forme juridique: **Société Anonyme**

N° compte contribuable: **9908850S**

N° registre de commerce: **CI-ABJ-09-M2-8402**

Lieu d'enregistrement ou domicile légal: **Abidjan**

Date de création: **1981**

Capital: **10 000 000 Francs CFA**

Effectif approximatif du personnel technique permanent: **30 employés**

Représentation légale:

**M. OLLO Anouman Germain, Président Directeur Général ;**

**M. NINTIN Jean-Paul, Directeur Général.**

## B - PRESENTATION

Fondé le **02 FEVRIER 1981**, le Cabinet d'**INGENIEURS CONSEILS EN INFRASTRUCTURE DE COTE D'IVOIRE (ICI – CI SA)** est une société anonyme à capitaux ivoiriens.

ICI-CI a son **siège à ABIDJAN - PLATEAU, Avenue Franchet d'Esperey, Immeuble OLLO Gabriel, Escalier C 6<sup>ème</sup> étage**

### OBJECTIF ET VOCATION

L'objectif fondamental de notre organisation est de répondre aux défis du développement, et particulièrement de construction de "l'éléphant d'Afrique". Notre but ultime demeure la satisfaction du client qui nous sollicite.

Pour cela, le cabinet a rassemblé en son sein des compétences techniques et scientifiques pluridisciplinaires, de haut niveau, mettant à la disposition de la clientèle leur savoir-faire et capables, grâce à leurs connaissances de l'environnement national et aux expériences acquises au plan international, de proposer des solutions viables, objectives et adaptées aux problèmes de l'Ingénierie et de l'Expertise.

### ZONES D'INTERVENTION

Nos experts ont acquis durant de longues années une grande expérience des problèmes du continent africain et de la région subsaharienne en particulier.

Les Consultants du Cabinet ont beaucoup œuvré et continuent d'offrir des prestations dans la sous-région et en Afrique centrale (en général dans tout l'espace francophone) où leurs compétences sont très appréciées.

Nous sommes intervenus respectivement en **GUINEE**, au **MALI**, au **BURKINA FASO**, au **BENIN**, au **TOGO**, au **GABON**, à **SAO TOME** et en **COTE D'IVOIRE**, pays de siège.

**N.B.**: Nos experts sont intervenus à titre individuel dans d'autres pays de l'espace francophone.

## SECTEURS D'ACTIVITE

Le Cabinet ICI-CI exerce ses activités depuis plus de trente ans dans les secteurs de la Santé, de la Population, de l'Education, de l'Energie, du Génie civil, du Bâtiment, du Génie rural, de l'Environnement, etc...

## DOMAINES D'INTERVENTION

Pour la réalisation de ses objectifs, le Cabinet ICI-CI a créé en son sein une Direction Technique composée de cinq Départements :

- ☀ Le Département des **ETUDES TECHNIQUES**
- ☀ Le département **DIRECTION ET CONTROLE DES TRAVAUX**
- ☀ Le Département **ASSISTANCE TECHNIQUE ET CONSEIL EN FORMATION**
- ☀ Le Département **EXPERTISE ET CONSEIL EN IMMOBILIER**
- ☀ Le Département des **OPERATIONS IMMOBILIERES**

 **LE DEPARTEMENT DES ETUDES TECHNIQUES**

Placé sous la Direction du Directeur Général Adjoint, M. NINTIN N'TAYE Jean-Paul, **INGENIEUR des Travaux Publics (Diplômé de l'ENSTP de YAMOOUSSOUKRO)**, ce Département est composé de cinq services qui sont :

- ◆ **BATIMENT**: il réalise des études de bâtiment (construction neuve et réhabilitation) à usage scolaire, sanitaire, de bureaux, d'habitation, industriel, etc. Ces études couvrent l'ensemble des corps d'état techniques ; ce service est placé sous la tutelle technique du chef de département ayant pour l'accomplissement de sa tâche l'appui de trois dessinateurs projeteurs (un dessinateur projeteur béton, un dessinateur projeteur VRD, un dessinateur projeteur électricité plomberie et climatisation) et un technicien supérieur.
- ◆ **GENIE CIVIL** : il réalise des études de génie civil (routes, ouvrages d'art VRD....).
- ◆ **URBANISME** : compte tenu des sollicitations de plus en plus croissantes dans le domaine, ce service vient d'être renforcé par un ingénieur des travaux Publics spécialiste des études de VRD, de planification des infrastructures urbaines et sanitaires.
- ◆ **ENVIRONNEMENT** : ce département est dirigé par des ingénieurs spécialisés en Sciences et Gestion de l'environnement.  
Le service Environnement est chargé de la réalisation d'études d'impact environnemental des projets de développement et de gestion des déchets.  
Il est aussi chargé des activités d'audits environnementaux et connexes.  
Les experts en environnement sont aidés dans leurs tâches par des techniciens supérieurs pour les enquêtes, les recueils de données, la réalisation des SIG etc.
- ◆ **ENERGIE ET EAU** : ce service est conjointement animé par le responsable du département et le Directeur technique; tous deux ayant des compétences à des degrés divers des questions d'énergie et d'eau, avec l'appui du responsable du service Environnement et Urbanisme. Il est chargé des études en économies d'énergie dans les bâtiments et industries, des études d'équipement en eau et énergie, des études de programmes d'électrification, etc..
- ◆ **GENIE RURAL** : il réalise des études de génie rural (études de faisabilité technico économique, d'aménagement de bas-fonds rizières, étude de réhabilitation et de réalisation de périmètres irrigués, études d'ouvrages de mobilisation des eaux...).

 **LE DEPARTEMENT DIRECTION ET CONTROLE DES TRAVAUX**

Ce Département a la réputation de réaliser, en des délais record, les travaux qu'il supervise. Ceci par la connaissance de l'environnement des Petites et Moyennes Entreprises de la place, et par la singularité de la méthodologie de réalisation des ouvrages, adaptée aux petits Entrepreneurs. Les relations tissées entre Maître d'Ouvrage, Entrepreneurs, Fournisseur, Banquier et notre Cabinet lui permettent d'atteindre ces objectifs.

◆ **LE PILOTAGE** :

Il concerne toute la phase de gestion des opérations démarrant à la finalisation des dossiers d'avant-projet détaillé. Il prépare ainsi la phase d'exécution, tout en ayant pris part de façon critique à la phase de conception.

C'est aussi la gestion de la phase administrative et avant démarrage de l'exécution. C'est le département qui traite des appels d'offres et des marchés pour confier la suite du projet; au démarrage de l'exécution des travaux, au département de suivi des travaux. Elle aura pris soin de vérifier la conformité des pièces et des marchés, lancer toutes les procédures administratives nécessaires à la bonne exécution du projet: élaboration des marchés, vérification des pièces administratives, rencontre et organisation des intervenants dans l'exécution du projet, etc..

### ◆ LE SUIVI ET CONTROLE DES TRAVAUX :

C'est la gestion quotidienne de la dernière phase du projet avec le suivi et le contrôle de qualité des travaux. Notre philosophie est celle du contrôle assistance technique aux PME et non celle du contrôle destruction (pour défaut); pour ce faire, le service pilotage qui travaille en amont apporte son assistance technique à la planification, approvisionnement, etc.. de sorte que l'entreprise choisie tout en étant responsable de ces choix de réalisation, soit encadrée et assistée jusqu'à la réception de l'ouvrage par le maître d'ouvrage.

### ☀ LE DEPARTEMENT ASSISTANCE TECHNIQUE ET CONSEIL EN FORMATION

Le cabinet s'est doté d'un département en assistance technique, en organisation et formation animé par un spécialiste de la formation. Ce département intervient dans les domaines de l'analyse et de la gestion des projets, de l'audit organisationnel et institutionnel et de la gestion des ressources humaines. Les différents secteurs d'intervention sont :

- ◆ GESTION DE PROJETS : cette section s'occupe du développement et de l'analyse des projets. C'est elle qui est chargée au sein du cabinet d'apporter l'appui institutionnel et organisationnel au PME-PMI dans le cadre de la gestion des projets de construction : organisation, ressources (qualité, quantité, etc..), plan de trésorerie et de gestion du projet, etc.

Elle couvre aussi les activités suivantes :

- ✓ Etude de faisabilité ;
- ✓ Audit de projets ;
- ✓ Analyse structurelle et organisationnelle ;
- ✓ Identification des moyens et appui à la mise en œuvre des projets ;
- ✓ Assistance technique à la mise en place de projets immobiliers ;
- ✓ Assistance à la définition des besoins et à la planification des investissements.

- ◆ AUDIT INSTITUTIONNEL ET ORGANISATIONNEL : Cette section quant à elle s'est spécialisée dans l'analyse fonctionnelle et institutionnelle des institutions et organismes. Au besoin, elle travaille, en collaboration avec un cabinet d'expertise comptable externe dans le cadre des études d'évaluation financière et technique, d'analyse des procédures de gestion et d'évaluation des risques. Elle apporte son appui à la conception d'outil de gestion (développement d'application de gestion) et aussi à la détermination des moyens logistiques (outils informatiques : hard et soft) nécessaires au bon fonctionnement de la structure.

Elle intervient dans le cadre de :

- ✓ Audit fonctionnel ;
- ✓ Analyse et revue des procédures de gestion ;
- ✓ Appui institutionnel ;
- ✓ Analyse des besoins ;
- ✓ Analyse des fonctions et définition des profils des ressources ;
- ✓ Programme de formation sur mesure.

- ◆ **FORMATION:** Des modules de formation ont été conçus par nos experts dans le domaine de la maîtrise de l'énergie, de la maîtrise d'œuvre et de la gestion communale; et ont été déjà dispensés en maintes occasions. D'autres modules peuvent être selon les besoins de la clientèle, conçus sur mesure.

Les principaux thèmes couramment traités sont:

- ✓ Formation aux techniques de gestion de l'énergie;
- ✓ Formation à la gestion et à la maintenance du patrimoine;
- ✓ Formation à la conduite et au contrôle de projets;
- ✓ Formation des responsables techniques communaux à l'élaboration, à la maîtrise d'œuvre des projets.

### **LE DEPARTEMENT EXPERTISE ET CONSEIL EN IMMOBILIER**

Ce département est scindé en deux services chargés respectivement de l'expertise technique et immobilière, et de la régularisation foncière et le conseil en immobilier. Son champ d'activité couvre l'expertise des bâtiments et des terrains dans le cadre d'une hypothèque, d'une vente, d'une privatisation, d'une expropriation, d'une évaluation aux fins de détermination de valeurs vénales, résiduelles, marchandes, assurances, etc..; ainsi que les activités de régularisation foncière et de conseil en immobilier.

#### ◆ **SERVICE EXPERTISE TECHNIQUE ET IMMOBILIERE :**

Cette activité concerne l'expertise des bâtiments et terrains. Les prestations portent sur :

- ✓ Les recherches cadastrales et foncières des terrains bâtis ou à bâtir.
- ✓ Les demandes éventuelles en vue de l'immatriculation des fonciers.
- ✓ La détermination de la valeur des terrains.
- ✓ Le diagnostic ou la détermination de l'état pathologique des biens immobiliers.
- ✓ La détermination des valeurs vénales d'acquisition ou de cession relativement au contexte économique.
- ✓ La détermination des valeurs d'assurance.


#### ◆ **SERVICE DE REGULATION FONCIERE ET DE CONSEIL EN IMMOBILIER :**

C'est un service dont le rôle est de mettre à la disposition de la clientèle, la parfaite connaissance de la chaîne foncière en vue de la régularisation des situations foncières des biens meubles et immeubles. Les actions menées vont de la demande de lettre d'attribution à celle de la demande de création d'un titre foncier, etc..

Ces activités portent également sur le conseil en immobilier dans le cadre des opérations et des projets immobiliers.

Pour la régularisation foncière, les activités couvrent les enquêtes foncières, l'étude de faisabilité d'un projet immobilier, la réglementation des zones et lieux communs d'habitation, la mise en place des règlements et statuts des syndicats de copropriété, le conseil et l'organisation de la gestion immobilière, etc..



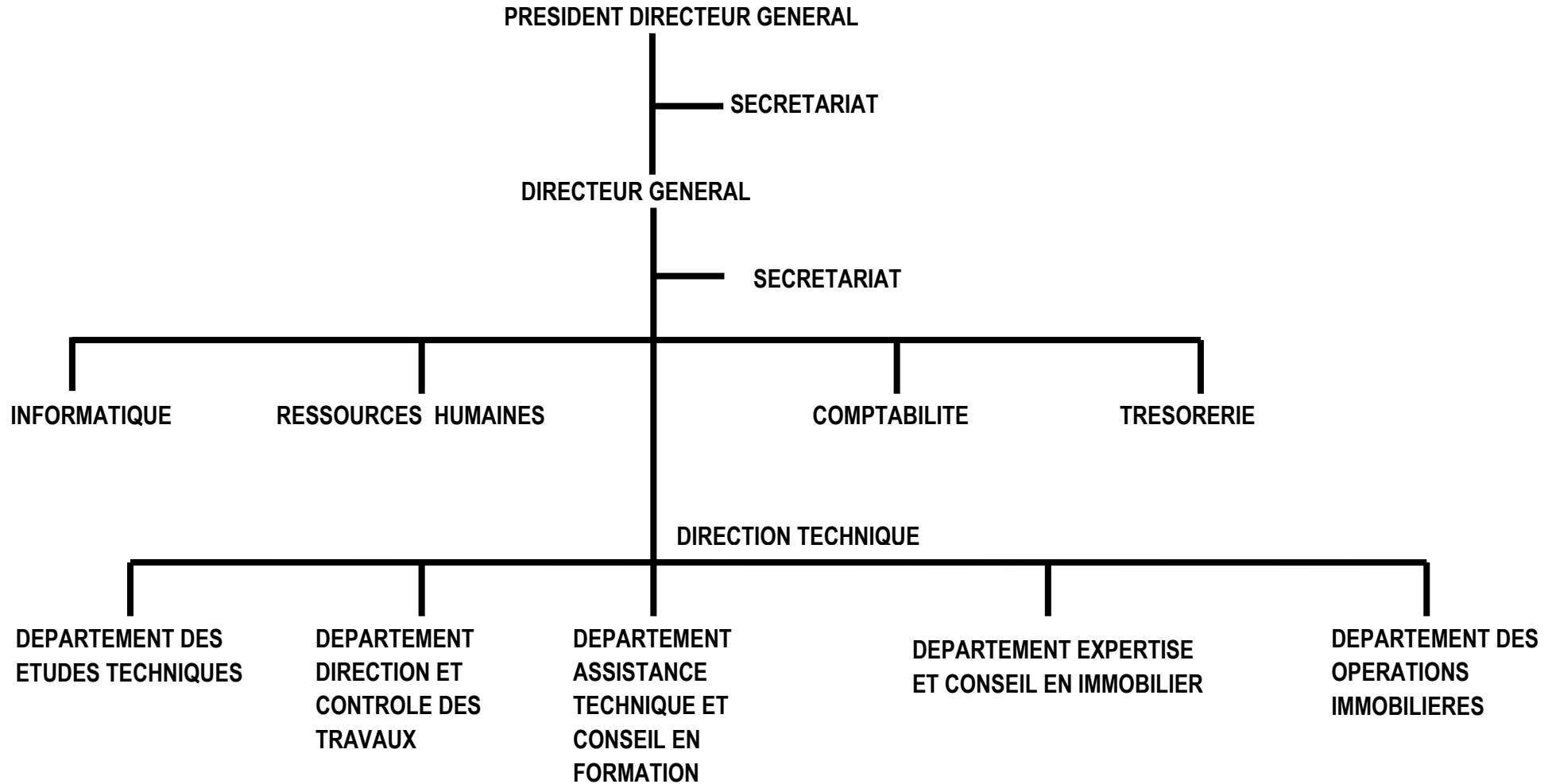
 **LE DEPARTEMENT DES OPERATIONS IMMOBILIERES**

Ce département a en charge la réalisation de toutes les opérations immobilières sollicitées par les clients.

Son domaine d'intervention couvre :

- La recherche de terrain ;
- La supervision des études architecturales ;
- La supervision des études d'urbanisme ;
- La supervision des études topographiques ;
- La supervision des études des VRD ;
- La conduite du processus d'obtention de l'accord préalable ;
- Le lancement et l'analyse des appels d'offres pour travaux ;
- La direction et le contrôle des travaux jusqu'aux réceptions provisoire et définitive.

## C – STRUCTURE ORGANISATIONNELLE



## D – QUELQUES REFERENCES GENERALES

### EXPERTISE :

**1992**

Expertise de l'ensemble immobilier et de l'Usine de la société WONDER CI.  
Etude de faisabilité de l'extension des locaux de la BAD.

**1993**

Expertise de l'Immeuble SEPC (SONARECI).  
Expertise et détermination de la valeur locative d'un immeuble R+1 (EGLISE PROTESTANTE).  
Expertise et évaluation du patrimoine immobilier - mobilier - matériel de bureau de la SIPE.  
Étude de faisabilité des besoins en espaces a moyen et long termes de la BAD.

**1994**

Expertise des travaux restant à réaliser du CENTRE FINANCIER (SIPE).  
Expertise et évaluation du matériel roulant et mobilier de bureau (SIPE).  
Expertise et Evaluation du Morcellement du T.F. et des Bâtiments incorporés au T.F. (UNION AFRICAINE).  
Expertise et évaluation du matériel roulant (SIPE).  
Expertise et évaluation d'un ensemble immobilier SEPC (SONARECI).  
Expertise et évaluation du patrimoine immobilier de la Société ivoirienne de la Poste et de l'Épargne (SIPE).  
Expertise de l'Immeuble du Centre Financier (SIPE).  
Expertise et Evaluation des terrains et bâtiments (SIPE).  
Expertise de l'Usine 3I à Yopougon (3I).  
Expertise en Valeur Vénale de Postel 2001 (SIPE).  
Expertise BOUAKE 01 (SIPE).  
Expertise ABIDJAN 19, 20, 21, 22, 23 Cidex 1, 3, 5 et (SIPE).  
Expertise en Valeur Vénale des ensembles Immobiliers (SIPE).  
Expertise des immeubles ANIAMAN, BNDA, BAD, CAA.  
Expertise du patrimoine de l'ANADER à travers la Côte d'Ivoire dans le cadre d'un programme de réhabilitation des bâtiments vétustes.

**1995**

Expertise en Valeur Locative à ABENGOUROU (ANADER).  
Expertise en Valeur Locative d'un domaine industriel à YOPOUGON (SONARECI).  
Expertise et Evaluation des besoins en Infrastructure des Directions Régionales (ANADER).  
EXPERTISE ET EVALUATION DU PATRIMOINE IMMOBILIER - MOBILIER – ET DU MATERIEL ROULANT DE COTE D'IVOIRE TELECOM.  
EXPERTISE ET EVALUATION DES BESOINS EN INFRASTRUCTURES DES DELEGATIONS REGIONNALES DE L'ANADER.

**1996**

Expertise en Valeur Vénale du Siège ANADER (Direction Régionale Sud Zone 4 ANADER).  
Expertise en Valeur Vénale d'un domaine Industriel à KOUMASSI Zone Industrielle (SONARECI).  
Expertise en Valeur Vénale d'un domaine Industriel (SONARECI).  
Expertise en Valeur Marchande de la Concession Immobilière POCIELLO à SAN-PEDRO (CI-TELCOM).  
Expertise et Recensement du Patrimoine Immobilier (CI-TELCOM).  
Expertise en Valeur Marchande AQUARIUM (SONARECI).  
Expertise en Valeur Vénale de la Résidence SCHOELCHER à COCODY (CNPS).

Expertise en valeur locative des bâtiments de LA POSTE de Côte d'Ivoire.  
Expertise du patrimoine de COTE D'IVOIRE TELECOM à travers la Côte d'Ivoire.

**1997**

Expertise en valeur locative du patrimoine de l'ATCI.  
Expertise en valeur vénale des dépôts, gares, et terminus de la SOTRA.

**1998**

Expertise et Evaluation des besoins en Infrastructure des Directions Régionales (ANADER).  
Mission de régularisation foncière des terrains de la SOTRA 1998.  
EXPERTISE DU PATRIMOINE DE LA SOTRA, EVALUATION DES DEPOTS, GARES, ET TERMINUS  
Expertise en valeur locative des dépôts de la SOTRA à Abobo et Yopougon 1998.

**1999**

ETUDE D'OPTIMISATION DE GESTION DE LA CITE BAD A COCODY.

EVALUATION EN VALEUR LOCATIVE ET DETERMINATION DE L'ASSIETTE FISCALE DE LA CAISSE  
NATIONALE DE PREVOYANCE SOCIALE (CNPS).

Mission d'appui et d'assistance à la SOTRA pour la réduction de l'impôt foncier réclamée par la Direction sur  
l'ensemble du patrimoine.

Mission d'appui et d'assistance à la SOTRA pour la réduction de l'impôt foncier réclamée par la Direction sur  
l'ensemble du patrimoine.

**2000**

EXPERTISE EN VALEUR D'ASSURANCE DU PATRIMOINE IMMOBILIER DE LA SOTRA (Direction  
Générale – Dépôts – CFP - Cité SOTRA – Gares – Terminus).

Mission d'assistance et d'appui à la réduction de l'impôt foncier de la CNPS.

**2001**

Expertise en valeur locative des bâtiments administratifs de la CNPS 2001.  
Expertise en valeur locative des bâtiments administratifs de la CNPS 2001.

**2002**

Mission de recherches d'un terrain pour la SOTRA.

**2005**

Recensement et évaluation des impenses des occupants à déguerpir sur le site SOTRA à Koumassi  
campement.

**2006**

Recherches de terrains pour la SOTRA dans le district d'Abidjan en vue de la construction de gares  
lagunaires.

**2008**

Construction de l'immeuble siège de la Confédération Générale des Entreprises de Cote d'Ivoire  
(CGECI).

**2015**

Etudes de réhabilitation du patrimoine immobilier de la SIPF Abidjan.

Audit technique et infrastructurel pour le compte de l'ANSUT Abidjan.

 **ETUDES TECHNIQUES :**

**1989**

Ingénierie générale et supervision des travaux de construction et d'équipement du CMS de SAN-PEDRO (CNPS).

Etudes et supervision des travaux de construction de logements du personnel (PORT AUTONOME D'ABIDJAN).

Etudes et préparation du dossier d'Appel d'offres d'un immeuble R+5 (PORT AUTONOME d'ABIDJAN).

**1990**

Etudes techniques et supervision des travaux d'un ensemble IMMOBILIER aux DEUX PLATEAUX (RESIDENCE LELE).

Etudes techniques et supervision des travaux d'un complexe sportif et scolaire du CSP (EGLISE PROTESTANTE METHODISTE).

Etudes techniques et supervision des travaux du CENTRE DE FORMATION (PORT AUTONOME D'ABIDJAN).

**1991**

Etudes techniques et suivi de travaux de drainage et élimination des déchets solides dans les villes de l'intérieur (DCGTX - KFW).

Etudes techniques et supervision des travaux de construction de la CLINIQUE LA PROVIDENCE à COCODY.

Etudes de régulation et de transformation de l'énergie du CENTRE ADMINISTRATIF (PORT AUTONOME d'ABIDJAN).

Etudes techniques et supervision des travaux de construction du pensionnat de filles à ANYAMA (EGLISE PROTESTANTE METHODISTE).

**1992**

Etudes techniques de la préfecture de police de Treichville (MAIRIE TREICHVILLE).

Etudes techniques du LYCEE d'ABOBO-GARE (MAIRIE d'ABIDJAN).

Etudes techniques de l'ENSEMBLE ADMINISTRATIF du PORT AUTONOME D'ABIDJAN.

Etudes techniques d'un immeuble R + 3 de logements du personnel (PORT AUTONOME D'ABIDJAN).

**1993**

Etudes d'un immeuble à usage de BUREAUX (CITELCOM-DACO).

Réhabilitation du CENTRE FINANCIER (SIPE).

Etudes techniques et dossier d'Appel d'Offres AMPHITHEATRE de BOUAKE (ETAT DE COTE D'IVOIRE).

**1994**

Etudes de réhabilitation du CNTP (Vridi).

Etudes du nouveau bâtiment de la D.G. du P.A.A.

Etudes de L'église Saint-Laurent de YOPOUGON KOUTE.

**1995**

Etudes d'un foyer R + 1 pour le compte de la paroisse Saint-Laurent.

**1996**

Etudes d'équipement des bases vies de la SODEFOR.

Etude du schéma directeur d'assainissement de la ville de DAOUKRO.

Réhabilitation du siège de l'ANADER.

**1997**

Etudes du canal Nord de drainage des eaux pluviales de la commune de BASSAM.

Etudes techniques et suivi et contrôle des travaux d'assainissement de Agban village.

**1998**

Etude et maîtrise d'œuvre des travaux de VRD (parkings revêtus et assainissement du siège et des Dr de l'ANADER.

Etudes techniques de réhabilitation des locaux de la DR ANADER de MAN et de la zone de BIANKOUMA.

**1999**

Etudes techniques et suivi et contrôle des travaux d'assainissement, d'adduction d'eau potable, d'électrification du quartier Koumassi Grand Campement.

Etude d'adaptation au site, programme d'urgence éducation, zone de Bouaké (19 localités).

Mission d'appui pour l'analyse des offres pour le revêtement lourd et le traitement des points critiques (client : DRV).

**2000**

Etude d'aménagement des locaux des structures de la DRV (2 DR et 6 directions départementales).

Mission d'étude et de suivi des travaux de construction de l'agence COOPEC de Yopougon (R+1).

Direction et contrôle des travaux de réhabilitation du siège de NSIA-AGCI.

**2001**

Etudes techniques du canal nord de drainage des eaux pluviales de Grand Bassam.

Etude de faisabilité et d'exécution de la desserte du site d'extension du port autonome d'Abidjan à Yopougon (voirie et équipements d'assainissement, chemin de fer, électricité, eau potable et téléphone).

Etude, suivi et contrôle des travaux de réhabilitation de l'immeuble principale de la fonction publique.

**2002**

Etude de réhabilitation des voiries urbaines (Abidjan et Dabou).

Direction et contrôle des travaux du collège de TAABO.

Direction et contrôle des travaux du collège de SONGON.

**2003**

Etudes techniques des VRD de l'opération immobilière ARTOS (627 villas) initiée par la SOTRA.

Etude (DAO) de réhabilitation de l'immeuble R+RDJ+4 annexes à l'immeuble PETROCI.

Mission d'étude et de suivi des travaux de construction de l'agence principale (R+1) IPS-CNPS de Cocody.

**2004**

Suivi et contrôle de la réhabilitation de l'immeuble R+RDJ+4 annexe à l'immeuble PETROCI.

Mission de programmation fonctionnelle et architecturale de l'ensemble immobilier LA PREVOYANCE (2 bâtiments 2 SS+R+M+5) pour le compte de la CNPS.

Mission de programmation fonctionnelle et architecturale du centre commerciale LA DJIBI pour le compte de la CNPS.

**2005**

Etudes d'appel d'offres, Suivi et Contrôle des travaux de délocalisation de l'agence principale CNPS Plateau à Abidjan.

Mission de maîtrise d'ouvrage délégué de l'ensemble immobilier « LA PREVOYANCE » pour le compte de la CNPS.

Mission de maîtrise d'ouvrage délégué du centre commerciale LA DJIBI pour le compte de la CNPS.

**2006**

Etudes techniques pour le compte de la SOTRA dans le district d'Abidjan en vue de la construction de gares lagunaires.

**2008**

Construction de l'immeuble siège de la Confédération Générale des Entreprises de Cote d'Ivoire (CGECI).

**2009**

Mission d'audit technique des travaux financés par le FER au cours de l'exercice 2009.

**2010**

Mission de maîtrise d'ouvrage déléguée et direction des chantiers de construction des agences BIAO de la gare de Bassam et de Vridi.

**2011**

Etudes techniques et d'impact environnemental et social de l'aménagement des centres de groupage et de tri dans le district d'Abidjan (MIE).

**2012**

Mission de maîtrise d'ouvrage déléguée pour la réhabilitation et l'aménagement des bureaux du CFE (Ministère de l'Industrie).

Audit technique des travaux financés par le Fonds d'entretien Routier (FER) au cours des exercices 2010, 2011 et 2012.

**2013**

Etudes techniques pour la construction de nouveaux immeubles des agences auxiliaires de la BCEAO à Man et à Bouaké.

Etudes techniques de réhabilitation de périmètres rizicoles pour le compte de l'ONDR.

Etudes de réhabilitation de lycées d'excellence (Williamsville, Marcory, Dabou).

Maitrise d'œuvre pour le compte du FDFP.

Suivi et contrôle des travaux de construction de 200 salles de classes primaires pour le compte du PUAEB, QC n° 24, 27, 28 et 29.

Suivi et contrôle des travaux de réhabilitation des bâtiments publics, de santé et d'établissement scolaires dans la zone d'Abengourou.

Mission d'assistance à maîtrise d'ouvrage pour l'alimentation électrique du centre commercial La Djibi.

Bâtiments annexes de la BAD.

**2014**

Etudes technique, suivi et contrôle des travaux de réhabilitation du patrimoine immobilier de la SIPF Abidjan.

Mission de maîtrise d'ouvrage déléguée et d'OPC pour la réhabilitation de l'immeuble Postel 2001.

Etudes techniques du projet des 60 000 logements sociaux à Songon, Bingerville et Modeste.

## 2015

Suivi et contrôle des travaux de rénovation de pharmacies d'établissements sanitaires publics en Côte d'Ivoire.

Mission de Réalisation des études APD, d'impact environnemental et social relatives à 2x3 voies de la liaison autoroutière Grand Bassam – Samo, longueur 30 kms.

Mission de programmation fonctionnelle et architecturale d'un immeuble de rapport à Abidjan Plateau, pour le compte de la LONACI.

Etudes de réhabilitation et d'extension (tous corps d'état) et d'équipement de l'école supérieure de promotion immobilière (ESPI) et du suivi et contrôle des travaux ainsi que de fournitures et d'installation des équipements.

Etudes architecturales et techniques, du suivi et contrôle des travaux de construction des bâtiments de classes et de dortoirs ainsi que les études du schéma directeur informatique et du suivi des travaux d'équipement mobilier de l'ensemble des classes et du terrain de sport de IRMA.

## 2016

Suivi et contrôle des travaux de rénovation du siège de l'ICCO à Abidjan pour le compte du conseil Café-Cacao.

Mission de maîtrise d'ouvrage déléguée (MOD) et direction des chantiers de construction d'un complexe immobilier à la RIVIERA pour le compte de la CRRAE UMOA.

Réalisation des Études de viabilisation du site d'Ahoué (S/P de Brofodoumé) pour les travaux d'aménagements fonciers d'une superficie de 257 hectares.

Etudes architecturales et techniques de génie civil (tous corps d'état) et d'équipement de l'école hôtelière de Grand-Bassam (EHB) et du suivi et contrôle des travaux de construction ainsi que de fournitures et d'installation des équipements.

Etudes, suivi et contrôle des travaux de réhabilitation, de construction et d'équipement du CELIA d'Abidjan, du lycée professionnel de Ferké et du lycée professionnel des métiers du bois de Gagnoa.

## 2017

Suivi et contrôle des travaux d'aménagement de la Banque d'Abidjan (BDA)

Etudes techniques, le suivi et le contrôle des travaux de construction de la Chancellerie et la Résidence de l'Ambassade d'Ethiopie à Abidjan Cocody

Programmation fonctionnelle, architecturale du futur siège de la cour suprême

Etudes d'impact environnemental et social d'aménagement de périmètres rizières issus des CRC de 2016 (lot 1)

## 2018

Révision des études d'appel d'offres et suivi et contrôle des travaux de construction des paillotes de Jacquévillie - Ministère du tourisme

Suivi et le contrôle des travaux de réhabilitation de centres de santé dans les régions de SINFRA et ISSIA

Suivi et le contrôle des travaux de réhabilitation de centres de santé dans la zone d'Abidjan

Maitrise d'œuvre d'exécution des installations de plomberie du siège et tour –NSIA BANQUE CI

Maitre d'ouvrage délégué pour le projet de construction d'un complexe immobilier pour la CRRAE-UMOA à la riviera à Abidjan

Réalisation d'une mission de contrôle des études techniques et architecturales de l'université de Bondoukou



**2019**

Réalisation d'études en vue de travaux à l'agence auxiliaire de SAN-PEDRO - Agence Auxiliaire de la BCEAO à San-Pedro

Audit technique de l'ensemble immobilier « la PREVOYANCE » à ABIDJAN-PLATEAU

Étude et suivi des travaux d'aménagement du 4ème étage de l'immeuble de rapport de la PREVOYANCE